

SC販売統計調査報告 2026年4月

気温上昇とともに外出需要が高まり、売上伸長

前年同月比伸長率 +4.3%

<全体概況>

- 4月度の既存SC売上高の前年同月比伸長率は、総合で+4.3%となった。
- 全国的に天候不順があったものの、気温上昇により初夏物衣料やUV対策、冷感商品などの季節商材が稼働した。新生活需要や春休み、ゴールデンウィークの外出需要も売上げにつながった。
- 立地別にみると、中心地域は総合で前年同月比伸長率+6.3%、周辺地域は同+3.6%となった。中心地域は改装やテナント入れ替え効果のあったSCが好調だった。周辺地域はインバウンドの来館のほか、イベント施策で集客効果があったSCが好調だった。
- 業種別にみると、「ファッション」は気温上昇により初夏物衣料や機能性衣料が好調だった。「雑貨」はUV対策商品や冷感商品が稼働した。「飲食」は全国的に好調で、ランチやカフェ利用が多かった。「サービス」はシネマのほか理美容や携帯電話が好調だった。

[立地別]

- 中心地域は総合で前年同月比伸長率+6.3%となった。改装やテナント入れ替え効果により売上伸長したSCが多かった。駅ビルや地下街、高架下のSCがとくに好調だった。
- 周辺地域は総合で前年同月比伸長率+3.6%となった。インバウンドの来館があったSCのほか、イベント施策で集客効果があったSCが好調だった。

[地域別]

- 関東は総合で前年同月比伸長率+4.5%となった。月前半の新生活需要やゴールデンウィークの外出需要により、雑貨が好調だったSCが多かった。天候不順があったものの、気温が上昇したことで初夏物衣料やUVカットなどの機能性衣料が稼働した。
- 北陸は総合で前年同月比伸長率+5.3%となった。中心地域(+12.7%)は観光地や駅周辺のSCが好調で、インバウンドの来館が売上げにつながった。
- 近畿は総合で前年同月比伸長率+4.8%となった。春休みや新生活需要、館のイベント開催により飲食や雑貨が好調だった。例年より気温が高く推移したことで、初夏物衣料が早めに動き出した。
- 九州・沖縄は総合で前年同月比伸長率+5.7%となった。国内外観光客の来館があったSCやレジャー需要にも対応する広域商圏型SC、イベント施策が奏功したSCがとくに好調だった。

[業種別]

- 「ファッション」は、全国的に気温の変動が激しかったことでカーディガンや春物ジャケットが稼働した。また、気温上昇によりシア素材や軽アウターなど初夏物衣料のほか、UV対策や接触冷感などの機能性衣料も伸長した。新生活需要により、仕事着やセットアップの動きもみられた。
- 「雑貨」は、気温が上昇したことでUV対策商品や冷感商品が稼働しはじめた。また、新生活需要による靴や鞆などの実需商材に加え、キャラクター商品やトレンドのシールなどファンシー雑貨も好調だった。
- 「飲食」は、花見や近隣イベント、ライブ参加者などの利用が多く、全国的に好調だった。とくにランチやカフェ利用が多かったとの声が聞かれた。
- 「サービス」は、シネマのほか理美容や携帯電話が好調だった。シネマ利用客は飲食利用など館の回遊に寄与しているとの声が聞かれた。

- 【参考】
- ・2026年4月の土・日・祝日の合計9日（前年同月比0日）
 - ・2026年4月の訪日外客数 3,692,200人（前年同月比▲5.5%）出典：日本政府観光局（JNTO）
 - ・調査サンプル数：555SC

表-1 立地別・構成別 売上高伸長率

立地	SC数	総合	テナント	キーテナント	
総合	555	4.3	4.7	3.2	
地中 域心	大都市	57	6.8	5.9	9.6
	中都市	65	5.4	5.4	5.1
	小計	122	6.3	5.7	8.9
周辺地域	433	3.6	4.3	1.5	

(注)

■立地

中心地域：人口15万人以上の各都市(東京23区を含む都市)で、
商業機能が集積した中心市街地

周辺地域：上記以外の地域

■都市規模

大都市：札幌・仙台・さいたま・千葉・東京区部・横浜・川崎・名古屋・
京都・大阪・神戸・広島・北九州・福岡の各市

中都市：上記都市を除く人口15万人以上の都市

表-2 立地別・地域別 売上高伸長率

立地(SC数)	地域										
	総合	北海道	東北	関東	中部	北陸	近畿	中国	四国	九州・沖縄	
総合	555	4.3	1.8	2.6	4.5	3.6	5.3	4.8	4.0	3.5	5.7
中心地域	122	6.3	4.1	4.5	6.3	7.2	12.7	6.3	2.3	16.5	5.4
周辺地域	433	3.6	1.2	2.3	3.5	2.8	2.2	4.2	4.4	3.2	5.8
(SC数)	555	47	25	198	66	28	98	30	21	42	

(注) ■地域

北海道：北海道

東北：青森県・岩手県・宮城県・秋田県・山形県・福島県

関東：茨城県・栃木県・群馬県・埼玉県・千葉県・東京都・神奈川県・山梨県

北陸：新潟県・富山県・石川県・福井県

中部：長野県・岐阜県・静岡県・愛知県・三重県

近畿：滋賀県・京都府・大阪府・兵庫県・奈良県・和歌山県

中国：鳥取県・島根県・岡山県・広島県・山口県

四国：徳島県・香川県・愛媛県・高知県

九州・沖縄：福岡県・佐賀県・長崎県・熊本県・大分県・宮崎県・鹿児島県・沖縄県

表-3 都市規模別・地域別 売上高伸長率

都市	SC数	総合	テナント	キーテナント	
総合	555	4.3	4.7	3.2	
大都市	札幌市	20	2.2	2.6	1.4
	仙台市	6	▲0.7	▲0.9	*
	さいたま市	6	3.5	5.0	*
	千葉市	5	2.2	2.2	-
	東京区部	51	4.7	3.8	6.9
	横浜市	22	5.7	5.9	4.9
	川崎市	9	5.0	5.0	*
	名古屋市	15	8.5	9.6	4.1
	京都市	10	7.9	6.4	9.0
	大阪市	15	4.4	4.4	4.4
	神戸市	16	3.8	4.4	▲1.0
	広島市	8	6.6	7.4	1.8
	北九州市	3	0.7	4.6	▲3.4
	福岡市	12	6.6	7.2	2.1
	小計	198	5.0	5.0	5.3
その他の地域	北海道	27	1.2	2.5	0.0
	東北	19	3.4	4.7	0.3
	関東	105	4.2	4.6	2.4
	中部	51	2.2	2.7	▲0.3
	北陸	28	5.3	7.2	1.4
	近畿	57	4.2	4.9	2.5
	中国	22	3.2	4.1	0.7
	四国	21	3.5	3.4	3.8
九州・沖縄	27	5.5	7.1	1.4	
小計	357	3.8	4.5	1.6	

※「その他の地域」には、大都市は含まない。

*：サンプルが少数のため個別の値は公開していない。

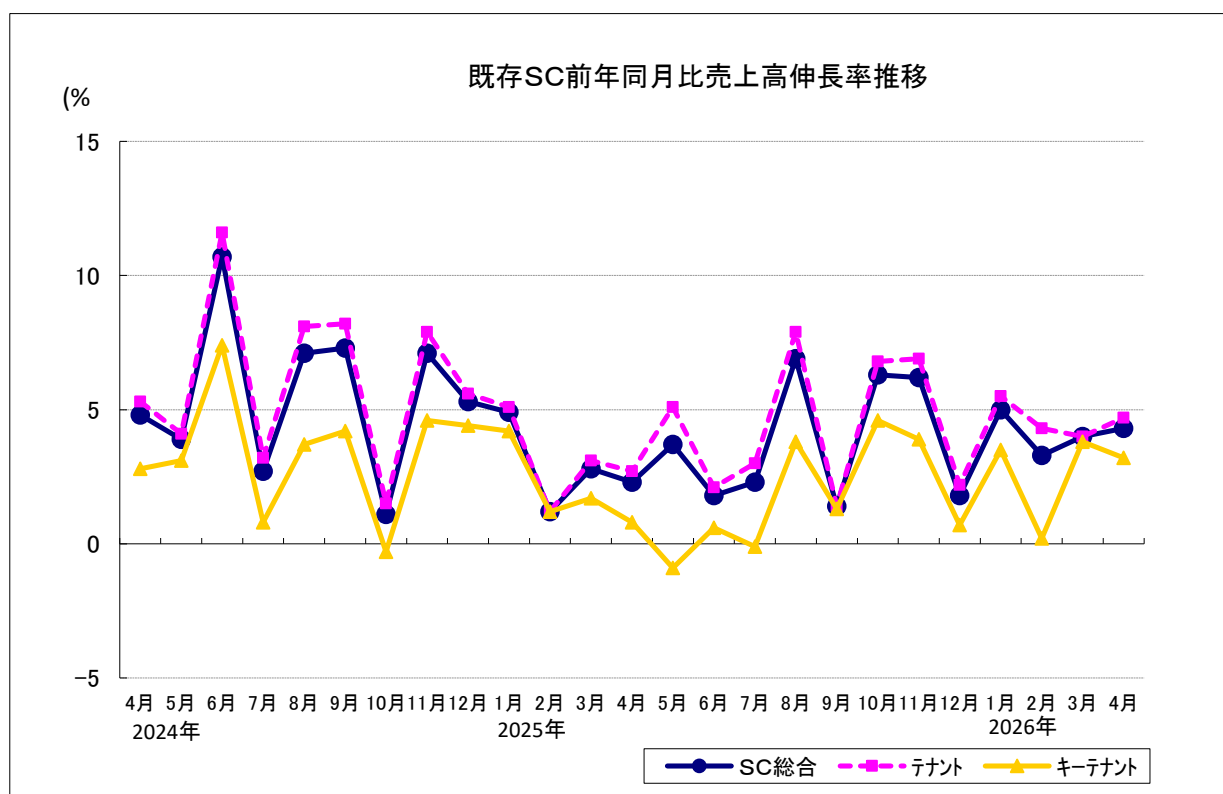
表-4 キーテナント業態別 売上高伸長率

キー業態	SC数	総合	
総合	555	4.3	
核なし	259	4.7	
1核	Dpt	12	4.9
	GMS	165	3.6
	SM	53	4.1
	専門店	16	4.9
	生協	4	▲2.0
	小計	250	3.9
2核	35	4.9	
3核以上	11	2.7	

表-5 立地別SC・テナント・キーテナント効率

立地(SC数)	売上高・店舗面積		売上高		店舗面積		1SC当り売上高 (千円)	坪効率 (千円)	1SC当り 平均面積 (㎡)
			(千円)	前年比 伸長率	(実効㎡)	前年比 伸長率			
SC総合	総合	555	663,585,116	4.3	12,801,625	▲ 0.1	1,195,649	171	23,066
	中心地域	122	186,364,995	6.3	2,101,931	▲ 0.8	1,527,582	293	17,229
	大都市	57	122,893,555	6.8	1,039,440	▲ 0.1	2,156,027	390	18,236
	中都市	65	63,471,440	5.4	1,062,491	▲ 1.4	976,484	197	16,346
	周辺地域	433	477,220,121	3.6	10,699,694	0.1	1,102,125	147	24,711
テナント	総合	555	515,216,385	4.7	9,507,921	▲ 0.1	928,318	179	17,131
	中心地域	122	150,751,124	5.7	1,814,500	▲ 0.9	1,235,665	274	14,873
	大都市	57	92,972,671	5.9	850,806	▲ 0.1	1,631,099	361	14,926
	中都市	65	57,778,453	5.4	963,694	▲ 1.6	888,899	198	14,826
	周辺地域	433	364,465,261	4.3	7,693,421	0.1	841,721	156	17,768
キーテナント	総合	296	148,368,731	3.2	3,293,704	0.0	501,246	149	11,127
	中心地域	26	35,613,871	8.9	287,431	▲ 0.1	1,369,764	409	11,055
	大都市	9	29,920,884	9.6	188,634	0.0	3,324,543	523	20,959
	中都市	17	5,692,987	5.1	98,797	▲ 0.3	334,882	190	5,812
	周辺地域	270	112,754,860	1.5	3,006,273	0.0	417,611	124	11,134

注:売上高(総合)は、調査対象555SCの合計値です。



既存SC売上高前年同月比伸長率の時系列データ「統計データベース」を公開中
<https://www.jcsc.or.jp/membership/statistics.html>



表-6 SC・百貨店・チェーンストア 既存売上高伸長率

		S			C		百貨店	チェーンストア
		SC総合	テナント	キーテナント	テナント	キーテナント		
年別	00年	▲3.4	▲3.1	▲3.7	▲2.2	▲5.1		
	01年	▲2.2	▲1.4	▲3.3	▲0.4	▲5.2		
	02年	▲2.1	▲2.1	▲2.1	▲2.3	▲2.1		
	03年	▲1.6	▲0.8	▲2.4	▲2.8	▲3.2		
	04年	▲1.7	▲0.9	▲2.9	▲2.8	▲3.5		
	05年	0.3	1.5	▲1.9	▲0.2	▲2.6		
	06年	0.3	0.9	▲0.7	▲0.7	▲2.7		
	07年	0.0	0.3	▲0.6	▲0.5	▲1.4		
	08年	▲1.5	▲1.1	▲2.3	▲4.3	▲0.7		
	09年	▲6.8	▲6.5	▲7.4	▲10.1	▲4.3		
	10年	▲2.0	▲1.7	▲2.8	▲3.1	▲2.6		
	11年	▲1.3	▲1.1	▲1.5	▲2.0	▲0.8		
	12年	0.5	1.5	▲1.6	0.3	▲1.9		
	13年	▲0.5	▲0.1	▲1.3	1.6	▲0.7		
	14年	0.1	0.5	▲0.9	0.3	▲0.6		
	15年	0.0	0.3	▲0.6	▲0.2	0.7		
	16年	▲1.1	▲0.9	▲1.4	▲2.9	▲0.4		
	17年	0.6	1.0	▲0.9	0.1	▲0.9		
	18年	0.6	1.0	▲1.0	▲0.8	▲0.2		
	19年	0.4	0.8	▲1.5	▲1.4	▲1.8		
	20年	▲22.3	▲24.8	▲12.1	▲25.7	0.9		
	21年	3.1	3.7	1.1	5.8	2.3		
	22年	8.6	10.3	2.1	13.1	1.9		
	23年	9.6	10.7	5.5	9.2	2.4		
	24年	5.8	6.4	3.7	6.8	2.7		
25年	3.5	4.0	1.6	▲1.5	2.2			
2021上半期	(1～6月)	9.1	10.7	3.6	10.3	1.9		
2021下半期	(7～12月)	▲1.8	▲2.0	▲1.3	2.4	2.6		
2022上半期	(1～6月)	9.6	11.6	2.4	15.8	2.3		
2022下半期	(7～12月)	8.1	9.6	2.3	10.9	1.5		
2023上半期	(1～6月)	11.1	12.4	6.0	10.8	1.4		
2023下半期	(7～12月)	8.2	9.2	4.9	7.8	3.3		
2024上半期	(1～6月)	6.4	7.1	3.9	11.3	3.8		
2024下半期	(7～12月)	5.1	5.8	2.8	2.9	1.5		
2025上半期	(1～6月)	2.7	3.1	1.1	▲3.1	2.5		
2025下半期	(7～12月)	3.9	4.4	2.2	0.1	2.0		
2021四半期別	(1～3月)	▲10.3	▲11.5	▲5.4	▲8.9	0.2		
	(4～6月)	42.7	53.5	14.9	44.9	3.5		
	(7～9月)	▲6.4	▲7.3	▲3.3	▲3.4	2.5		
	(10～12月)	2.2	2.6	0.5	6.9	2.6		
2022四半期別	(1～3月)	3.0	3.7	0.6	6.4	3.9		
	(4～6月)	17.2	21.0	3.9	26.3	0.7		
	(7～9月)	11.4	13.9	2.2	17.6	1.2		
	(10～12月)	5.5	6.3	2.3	6.2	1.8		
2023四半期別	(1～3月)	13.2	15.4	4.7	14.6	0.3		
	(4～6月)	8.5	9.5	5.0	7.3	2.6		
	(7～9月)	10.7	11.8	7.0	9.8	3.9		
	(10～12月)	6.0	6.8	3.1	6.2	2.8		
2024四半期別	(1～3月)	7.0	7.7	4.9	10.2	5.2		
	(4～6月)	6.3	6.9	4.5	12.4	1.7		
	(7～9月)	5.6	6.5	2.8	4.0	1.2		
	(10～12月)	4.6	5.0	2.9	2.0	1.8		
2025四半期別	(1～3月)	3.0	3.2	2.4	0.2	1.0		
	(4～6月)	2.4	3.1	0.0	▲6.5	4.0		
	(7～9月)	3.4	4.0	1.6	▲1.1	2.5		
	(10～12月)	4.5	4.9	2.9	1.0	1.5		
2026四半期別	(1～3月)	4.1	4.5	2.6	2.4	0.6		
出典		日本ショッピングセンター協会			百貨店協会	チェーンストア協会		

		S			C		百貨店	チェーンストア
		SC総合	テナント	キーテナント	テナント	キーテナント		
2021 月別	1月	▲25.2	▲28.0	▲13.1	▲29.7	1.2		
	2月	▲13.4	▲14.8	▲8.5	▲10.7	▲2.1		
	3月	12.5	14.3	5.7	21.8	1.3		
	4月	141.2	202.4	39.2	167.0	6.0		
	5月	70.1	100.5	12.9	65.2	2.9		
	6月	▲9.1	▲10.4	▲4.5	▲1.6	1.7		
	7月	1.1	1.2	0.7	4.2	4.6		
	8月	▲11.6	▲12.8	▲7.3	▲11.7	▲0.1		
	9月	▲9.0	▲10.5	▲3.0	▲4.3	3.2		
	10月	▲1.4	▲1.8	0.5	2.9	3.7		
	11月	1.3	1.5	0.5	8.1	2.8		
	12月	6.0	7.3	1.2	8.8	1.7		
2022 月別	1月	11.0	12.7	4.7	15.6	4.0		
	2月	▲4.4	▲4.9	▲2.4	▲0.7	6.1		
	3月	2.3	2.4	1.5	4.6	1.9		
	4月	12.6	15.1	3.3	19.0	2.1		
	5月	29.9	36.5	8.0	57.8	6.0		
	6月	10.6	13.6	0.3	11.7	▲1.0		
	7月	5.5	6.8	0.7	9.6	1.8		
	8月	15.8	19.0	4.1	26.1	0.6		
	9月	12.7	15.3	3.1	20.2	1.1		
	10月	9.2	10.7	3.1	11.4	1.6		
	11月	2.3	2.5	1.2	4.5	0.8		
	12月	4.9	5.4	3.0	4.0	2.7		
2023 月別	1月	11.1	12.6	5.2	15.1	1.3		
	2月	19.9	23.8	6.9	20.4	▲2.0		
	3月	11.5	13.0	5.5	9.8	1.5		
	4月	10.4	11.5	6.3	8.6	3.4		
	5月	7.6	8.3	4.7	6.3	2.2		
	6月	7.5	8.5	3.9	7.0	2.1		
	7月	12.4	13.8	7.6	8.6	4.9		
	8月	12.2	13.4	7.7	11.8	3.4		
	9月	7.5	8.1	5.5	9.2	2.8		
	10月	5.0	5.2	4.0	6.1	3.3		
	11月	8.9	10.5	3.5	7.4	3.7		
	12月	4.6	5.3	2.2	5.4	1.7		
2024 月別	1月	5.1	5.9	1.9	7.1	1.9		
	2月	9.8	11.0	5.4	14.0	5.5		
	3月	7.4	7.6	6.5	9.9	9.3		
	4月	4.8	5.3	2.8	8.9	0.4		
	5月	3.9	4.1	3.1	14.4	0.1		
	6月	10.7	11.6	7.4	14.0	4.7		
	7月	2.7	3.2	0.8	5.5	▲1.0		
	8月	7.1	8.1	3.7	3.9	3.8		
	9月	7.3	8.2	4.2	2.3	1.0		
	10月	1.1	1.5	▲0.3	▲0.7	▲1.3		
	11月	7.1	7.9	4.6	3.4	3.5		
	12月	5.3	5.6	4.4	2.8	3.0		
2025 月別	1月	4.9	5.1	4.2	5.2	0.9		
	2月	1.2	1.2	1.2	▲1.5	▲0.3		
	3月	2.8	3.1	1.7	▲2.8	2.2		
	4月	2.3	2.7	0.8	▲4.5	3.4		
	5月	3.7	5.1	▲0.9	▲7.0	4.6		
	6月	1.8	2.1	0.6	▲7.8	4.2		
	7月	2.4	3.0	0.4	▲6.2	3.1		
	8月	6.9	7.9	3.8	2.6	2.1		
	9月	1.4	1.4	1.3	1.4	2.4		
	10月	6.3	6.8	4.6	4.3	2.0		
	11月	6.2	6.9	3.9	0.9	2.8		
	12月	1.8	2.2	0.7	▲1.1	0.0		
2026 月別	1月	5.0	5.5	3.5	2.3	2.7		
	2月	3.3	4.3	0.2	1.6	1.0		
	3月	4.0	4.0	3.8	3.2	▲1.7		
	4月	4.3	4.7	3.2		1.1		
出典		日本ショッピングセンター協会			百貨店協会	チェーンストア協会		