

SC販売統計調査報告 2014年2月

全体概況

既存SC前年比 : -1.0 %

2014年2月の既存SC売上高は前年同月比-1.0%と、前月から一転して前年を上回ることができなかった。

今月前半は、気温の低い日が続き、春物衣料の動きが鈍く、冬物セール品も品薄のため、売上を伸ばすことができなかった。関東甲信地方を中心に2週連続の大雪により、営業時間の短縮や休業、道路の閉鎖等で来店客数が減少したこと、物流も滞り品薄状況が続いたことも大きく響いた。月後半は気温が上昇して春物衣料を中心に動きだしたこと、また消費増税前の駆け込み需要で比較的単価の高い化粧品や貴金属、時計、家具、家電等が伸長していると報告が見られたものの、前年をクリアするまでには至らなかった。テナントは-1.7%、キーテナントは0.8%であった。

地域別でみると、北海道は4.5%で国内外からの観光客数の増加や、リニューアル効果等により好調な結果になった。近畿は0.1%で8ヶ月ぶりにプラスに改善した。

※サンプル数:502SC (回収率50.2%)

※本調査は、2012年12月末現在の全SC3,096SCの中から立地別・SC規模別に1,000SCをサンプル抽出し、調査したものをまとめた。

※SC総売上高(推計)は、年間総売上高として発表させていただきます。

表-1 立地別・構成別 売上高伸長率

| 立地 | SC数 | 総合 | テナント | キーテナント | |
|------|-----|------|------|--------|------|
| 総合 | 502 | -1.0 | -1.7 | 0.8 | |
| 中心地域 | 大都市 | 75 | -0.7 | -0.8 | 1.9 |
| | 中都市 | 74 | -1.0 | -1.5 | 0.1 |
| | 小都市 | 22 | 0.1 | 0.4 | -0.5 |
| | 小計 | 171 | -0.8 | -1.0 | 0.2 |
| 周辺地域 | 124 | -0.3 | -1.2 | 2.0 | |
| 郊外地域 | 207 | -1.4 | -2.8 | 0.5 | |

(注)

■都市規模

大都市:札幌・仙台・千葉・東京区部・川崎・横浜・名古屋・京都・大阪・神戸・広島・福岡・北九州の各市
 中都市:上記都市を除く人口15万人以上の都市
 小都市:人口15万人未満の都市

■立地(市・町・村の行政区画単位で区分)

中心地域:当該市・町・村の商業機能が集積した中心市街地
 周辺地域:中心地域に隣接した商業・行政・ビジネス等の都市機能が適度に存在する地域
 郊外地域:都市郊外で住宅地・農地等が展開されている地域

表-2 立地別・地域別 売上高伸長率

| 立地(SC数) | 地域 | | | | | | | | | | |
|---------|-----|------|------|------|------|------|------|------|------|-------|------|
| | 総合 | 北海道 | 東北 | 関東 | 中部 | 北陸 | 近畿 | 中国 | 四国 | 九州・沖縄 | |
| 総合 | 502 | -1.0 | 4.5 | -3.5 | -2.0 | 0.5 | -0.9 | 0.1 | -0.1 | 3.0 | -0.6 |
| 中心地域 | 171 | -0.8 | 4.3 | -4.1 | -1.4 | -0.7 | 1.3 | 0.1 | 1.5 | 2.2 | 0.1 |
| 周辺地域 | 124 | -0.3 | 5.9 | -5.7 | -0.1 | -1.3 | -8.6 | -0.7 | 1.0 | -1.4 | -0.8 |
| 郊外地域 | 207 | -1.4 | -0.2 | -2.8 | -4.1 | 1.3 | 1.0 | 0.5 | -1.3 | 5.1 | -0.9 |
| (SC数) | 502 | 15 | 27 | 192 | 44 | 36 | 116 | 24 | 10 | 38 | |

(注) ■地域

北海道:北海道

東北:青森県・岩手県・宮城県・秋田県・山形県・福島県

関東:茨城県・栃木県・群馬県・埼玉県・千葉県・東京都・神奈川県・山梨県

北陸:新潟県・富山県・石川県・福井県

中部:長野県・岐阜県・静岡県・愛知県・三重県

近畿:滋賀県・京都府・大阪府・兵庫県・奈良県・和歌山県

中国:鳥取県・島根県・岡山県・広島県・山口県

四国:徳島県・香川県・愛媛県・高知県

九州・沖縄:福岡県・佐賀県・長崎県・熊本県・大分県・宮崎県・鹿児島県・沖縄県

(注) 東北地方については、休業のSCは、原則集計の対象から外している。

表-3 都市規模別・地域別
売上高伸長率

| 都 市 | SC数 | 総 合 | テナント | キーテナント | |
|-------------|---------|------|------|--------|-------|
| 総 合 | 502 | -1.0 | -1.7 | 0.8 | |
| 政 令 指 定 都 市 | 札 幌 市 | 10 | 5.0 | 5.0 | - |
| | 仙 台 市 | 2 | -6.9 | -6.9 | 0.0 |
| | 千 葉 市 | 4 | -2.4 | -2.4 | - |
| | 東 京 区 部 | 57 | -0.7 | -2.1 | 4.4 |
| | 横 浜 市 | 20 | -2.0 | -3.2 | 2.3 |
| | 川 崎 市 | 7 | -1.5 | -1.5 | -0.8 |
| | 名 古 屋 市 | 11 | 0.4 | 0.0 | 1.6 |
| | 京 都 市 | 11 | 2.8 | 3.2 | 2.6 |
| | 大 阪 市 | 27 | 0.3 | 0.4 | -0.5 |
| | 神 戸 市 | 17 | 1.6 | 1.4 | 2.1 |
| | 広 島 市 | 7 | -0.5 | 1.9 | -17.7 |
| | 北 九 州 市 | 2 | 7.2 | 9.2 | -0.8 |
| | 福 岡 市 | 9 | 0.8 | 0.6 | 1.9 |
| | 小 計 | 184 | -0.1 | -0.7 | 2.4 |
| そ の 他 の 地 域 | 北 海 道 | 5 | -2.3 | -5.9 | -0.3 |
| | 東 北 | 25 | -2.8 | -3.7 | -1.2 |
| | 関 東 | 104 | -2.8 | -3.9 | -0.3 |
| | 中 部 | 33 | 0.6 | -0.7 | 2.6 |
| | 北 陸 | 36 | -0.9 | -3.6 | 2.4 |
| | 近 畿 | 61 | -0.7 | -1.2 | -0.2 |
| | 中 国 | 17 | 0.0 | 0.8 | -1.1 |
| | 四 国 | 10 | 3.0 | 4.1 | 2.2 |
| | 九 州・沖 縄 | 27 | -1.8 | -2.2 | -1.2 |
| 小 計 | 318 | -1.6 | -2.6 | 0.2 | |

※「その他の地域」には、政令指定都市は含まない。

※2003年以降、さいたま市、静岡市、浜松市、新潟市、

堺市、岡山市が、2010年4月は相模原市が、2012年4月は
熊本市が政令指定都市となったが、さいたま市、相模原市は
関東地域、静岡市・浜松市は中部地域、新潟市は北陸地域、
堺市は近畿地域、岡山市は中国地域、熊本市は
九州・沖縄地域に含めた。

表-4 キーテナント業態別
売上高伸長率

| キー業態 | SC数 | % | | |
|------------------|------------|---------|-------|------|
| 総 合 | 502 | -1.0 | | |
| 核なし | 249 | -1.5 | | |
| 1 核 | Dpt | 16 | 0.1 | |
| | GMS | 136 | -0.9 | |
| | SM | 41 | -0.8 | |
| | SS | - | - | |
| | HC | 2 | 0.6 | |
| | DS | 2 | -26.5 | |
| | 専門店 | 5 | 0.2 | |
| | 生協 | 4 | 0.2 | |
| | 農協 | 1 | -4.1 | |
| | Dgs | 1 | 0.6 | |
| | 小 計 | 208 | -0.8 | |
| | 2 核 | Dpt+GMS | 1 | -6.9 |
| | | Dpt+SM | 3 | -1.1 |
| | | Dpt+SS | - | - |
| Dpt+HC | | - | - | |
| GMS+SM | | 3 | -2.5 | |
| GMS+SS | | - | - | |
| GMS+HC | | 2 | -1.6 | |
| GMS+専門店 | | 4 | 1.0 | |
| SM+SS | | 3 | 3.4 | |
| SM+HC | | 1 | 1.0 | |
| SM+DS | | 2 | 3.4 | |
| SM+専門店 | | 9 | -0.3 | |
| DS+専門店 | | - | - | |
| 生協+HC | | 1 | -8.1 | |
| その他 | 6 | 1.3 | | |
| 小 計 | 35 | -0.4 | | |
| 3 核 以 上 | Dpt+GMS+SS | - | - | |
| | Dpt+GMS+HC | 2 | 1.8 | |
| | GMS+SS+HC | - | - | |
| | GMS+DS+HC | - | - | |
| | SM+SS+HC | - | - | |
| | その他 | 8 | 3.0 | |
| 小 計 | 10 | 2.7 | | |

表-5 立地別SC・キーテナント・テナント効率

| 積 | 売上高・店舗面積 | | 売上高 | | 店舗面積 | | 1SC当り売上高 (千円) | 坪効率 (千円) | 1SC当り 平均面積 (㎡) |
|--------|----------|-----|-------------|------|-----------|------|------------------|-------------|----------------------|
| | | | (千円) | 前年比 | (実効㎡) | 前年比 | | | |
| SC総合 | 総合 | 502 | 368,729,150 | -1.0 | 8,697,852 | -0.2 | 734,520 | 140 | 17,326 |
| | 中心地域 | 171 | 127,028,164 | -0.8 | 2,080,026 | 0.2 | 742,855 | 202 | 12,164 |
| | 大都市 | 75 | 67,298,472 | -0.7 | 910,058 | 0.8 | 897,313 | 244 | 12,134 |
| | 中都市 | 74 | 50,183,770 | -1.0 | 948,794 | -0.4 | 678,159 | 175 | 12,822 |
| | 小都市 | 22 | 9,545,922 | 0.1 | 221,174 | 0.2 | 433,906 | 142 | 10,053 |
| | 周辺地域 | 124 | 82,035,706 | -0.3 | 1,700,074 | -0.6 | 661,578 | 159 | 13,710 |
| | 郊外地域 | 207 | 159,665,280 | -1.4 | 4,917,752 | -0.2 | 771,330 | 107 | 23,757 |
| テナント | 総合 | 502 | 256,502,953 | -1.7 | 5,678,530 | -0.3 | 510,962 | 149 | 11,312 |
| | 中心地域 | 171 | 106,052,755 | -1.0 | 1,717,724 | 0.2 | 620,192 | 204 | 10,045 |
| | 大都市 | 75 | 65,124,060 | -0.8 | 897,079 | 0.8 | 868,321 | 240 | 11,961 |
| | 中都市 | 74 | 34,913,690 | -1.5 | 687,224 | -0.6 | 471,807 | 168 | 9,287 |
| | 小都市 | 22 | 6,015,005 | 0.4 | 133,421 | 0.3 | 273,409 | 149 | 6,065 |
| | 周辺地域 | 124 | 58,377,612 | -1.2 | 1,165,059 | -0.8 | 470,787 | 165 | 9,396 |
| | 郊外地域 | 207 | 92,072,586 | -2.8 | 2,795,748 | -0.4 | 444,795 | 109 | 13,506 |
| キーテナント | 総合 | 253 | 112,226,197 | 0.8 | 3,019,322 | 0.0 | 443,582 | 123 | 11,934 |
| | 中心地域 | 40 | 20,975,409 | 0.2 | 362,303 | 0.0 | 524,385 | 191 | 9,058 |
| | 大都市 | 7 | 2,174,412 | 1.9 | 12,979 | 0.0 | 310,630 | 553 | 1,854 |
| | 中都市 | 19 | 15,270,080 | 0.1 | 261,571 | 0.0 | 803,688 | 193 | 13,767 |
| | 小都市 | 14 | 3,530,917 | -0.5 | 87,753 | 0.0 | 252,208 | 133 | 6,268 |
| | 周辺地域 | 54 | 23,658,094 | 2.0 | 535,015 | 0.0 | 438,113 | 146 | 9,908 |
| | 郊外地域 | 159 | 67,592,694 | 0.5 | 2,122,004 | 0.0 | 425,111 | 105 | 13,346 |

注:売上高(総合)は、調査対象502SCの合計値です。

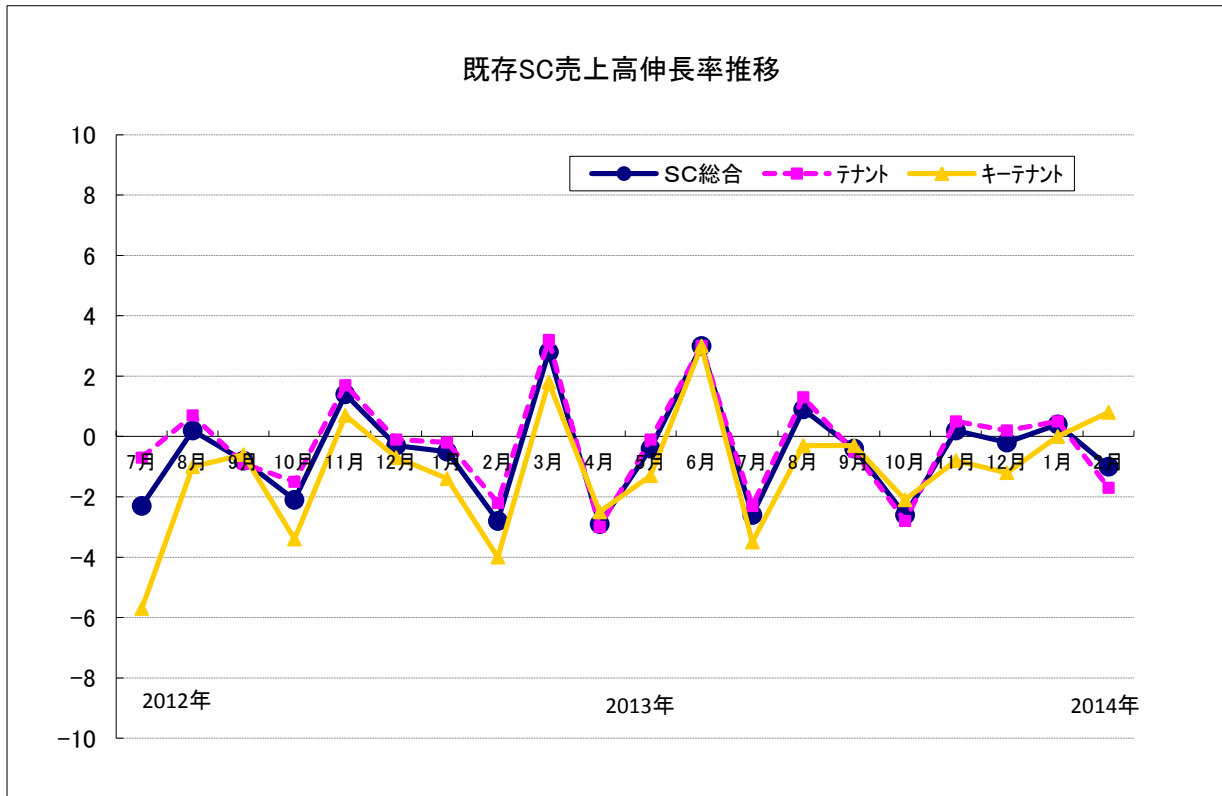
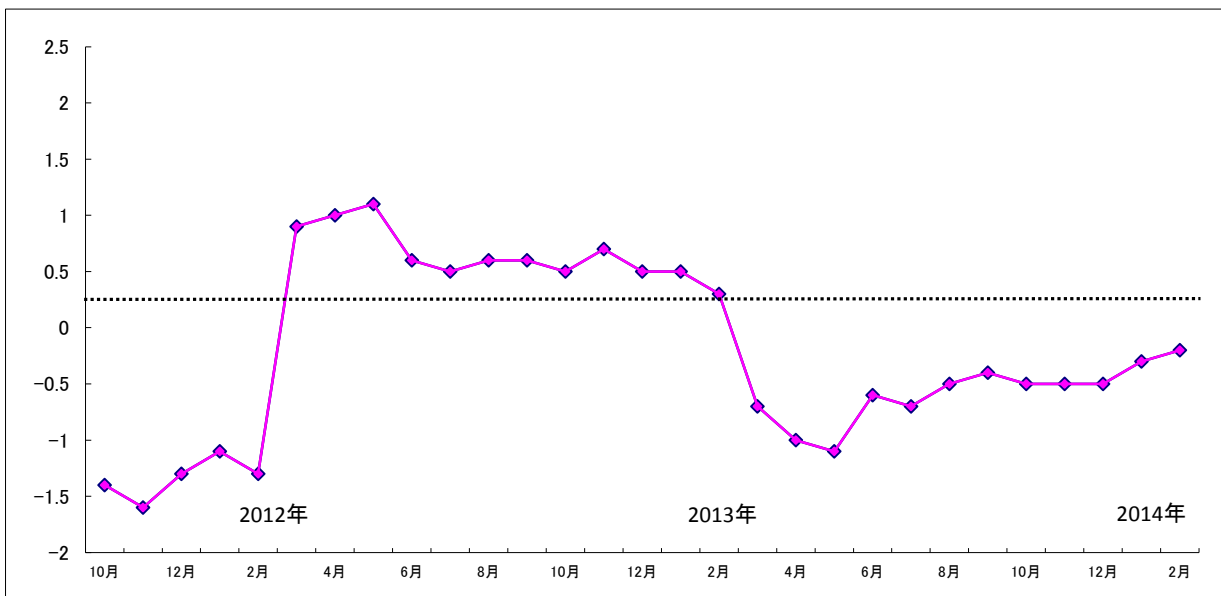


表-6 既存SC移動平均(年間)

| | 2014 | 2013 | 2012 | 2011 | 2010 | 2009 | 2008 | 2007 | 2006 |
|-----|------|------|------|------|------|------|------|------|------|
| 1月 | -0.3 | 0.5 | -1.1 | -1.6 | -6.8 | -2.0 | -0.2 | 0.9 | 0.2 |
| 2月 | -0.2 | 0.3 | -1.3 | -1.3 | -6.4 | -2.6 | -0.7 | 1.0 | 0.6 |
| 3月 | | -0.7 | 0.9 | -1.9 | -6.2 | -3.5 | 0.2 | 0.6 | 1.0 |
| 4月 | | -1.0 | 1.0 | -1.9 | -6.2 | -3.5 | 0.0 | 0.5 | 1.1 |
| 5月 | | -1.1 | 1.1 | -1.8 | -5.8 | -3.8 | -0.2 | 0.4 | 1.2 |
| 6月 | | -0.6 | 0.6 | -1.6 | -5.4 | -4.1 | -0.7 | 0.5 | 1.2 |
| 7月 | | -0.7 | 0.5 | -1.3 | -4.8 | -4.9 | 0.0 | 0.0 | 1.2 |
| 8月 | | -0.5 | 0.6 | -1.2 | -4.1 | -5.6 | -0.5 | 0.0 | 1.2 |
| 9月 | | -0.4 | 0.6 | -1.1 | -3.9 | -5.9 | -0.6 | -0.3 | 1.2 |
| 10月 | | -0.5 | 0.5 | -1.4 | -3.2 | -6.2 | -0.8 | -0.1 | 1.1 |
| 11月 | | -0.5 | 0.7 | -1.6 | -2.2 | -6.9 | -1.1 | 0.0 | 0.8 |
| 12月 | | -0.5 | 0.5 | -1.3 | -2.0 | -6.8 | -1.5 | 0.0 | 0.3 |



(注1) 移動平均(年間): 該当月を含めて過去1年間の平均値を算出したもの。季節変動による特殊要因や曜日・祭日などの影響が取り除かれ、方向感が把握しやすくなる。

* 例えば、2014年2月の移動平均は、2013年3月～2014年2月の累計売上に対する前年比です。

$$\left(\frac{\text{2013年3月～2014年2月}}{\text{2012年3月～2013年2月}} - 1 \right) \times 100 = \text{2月の移動平均伸率(\%)}$$

表-7 SC・百貨店・チェーンストア 売上高前年対比

| | | SC数 | S C | | | 百貨店 | チェーン ストア |
|----------|----------|----------------|------|------|--------|-----------|-------------|
| | | | 既存SC | | | | |
| | | | SC総合 | テナント | キーテナント | | |
| 年別 | 00年 | 185 | -3.4 | -3.1 | -3.7 | -2.2 | -5.1 |
| | 01年 | 255 | -2.2 | -1.4 | -3.3 | -0.4 | -5.2 |
| | 02年 | 328 | -2.1 | -2.1 | -2.1 | -2.3 | -2.1 |
| | 03年 | 462 | -1.6 | -0.8 | -2.4 | -2.8 | -3.2 |
| | 04年 | 522 | -1.7 | -0.9 | -2.9 | -2.8 | -3.5 |
| | 05年 | 550 | 0.3 | 1.5 | -1.9 | -0.2 | -2.6 |
| | 06年 | 523 | 0.3 | 0.9 | -0.7 | -0.7 | -2.7 |
| | 07年 | 515 | -0.0 | 0.3 | -0.6 | -0.5 | -1.4 |
| | 08年 | 553 | -1.5 | -1.1 | -2.3 | -4.3 | -0.7 |
| | 09年 | 507 | -6.8 | -6.5 | -7.4 | -10.1 | -4.3 |
| | 10年 | 513 | -2.0 | -1.7 | -2.8 | -3.1 | -2.6 |
| | 11年 | 479 | -1.3 | -1.1 | -1.5 | -2.0 | -0.8 |
| | 12年 | 478 | 0.5 | 1.5 | -1.6 | 0.3 | -1.9 |
| 13年 | 488 | -0.5 | -0.1 | -1.3 | 1.6 | -0.7 | |
| 2013四半期別 | (1～3月) | 500 | -0.2 | 0.5 | -1.8 | / | -2.8 |
| | (4～6月) | 500 | -0.1 | 0.0 | -0.4 | / | -0.2 |
| | (7～9月) | 488 | -0.9 | -0.6 | -1.6 | / | 0.0 |
| | (10～12月) | 488 | -0.9 | -0.6 | -1.5 | / | 0.0 |
| 2013上半期 | (1～6月) | 500 | -0.1 | 0.3 | -1.1 | 2.3 | -1.5 |
| 2013下半期 | (7～12月) | 488 | -0.9 | -0.6 | -1.5 | / | / |
| 2013月別 | 1月 | 484 | -0.5 | -0.2 | -1.4 | 0.2 | -4.7 |
| | 2月 | 499 | -2.8 | -2.2 | -4.0 | 0.3 | -5.5 |
| | 3月 | 507 | 2.8 | 3.2 | 1.8 | 3.9 | 1.7 |
| | 4月 | 513 | -2.9 | -3.0 | -2.5 | -0.5 | -1.9 |
| | 5月 | 505 | -0.4 | -0.1 | -1.3 | 2.6 | -1.2 |
| | 6月 | 507 | 3.0 | 3.0 | 3.0 | 7.2 | 2.7 |
| | 7月 | 515 | -2.6 | -2.3 | -3.5 | -2.5 | -0.5 |
| | 8月 | 509 | 0.9 | 1.3 | -0.3 | 2.7 | 0.1 |
| | 9月 | 509 | -0.4 | -0.5 | -0.3 | 2.8 | 0.4 |
| | 10月 | 518 | -2.6 | -2.8 | -2.1 | -0.6 | 0.5 |
| | 11月 | 522 | 0.2 | 0.5 | -0.8 | 2.4 | 0.7 |
| | 12月 | 530 | -0.2 | 0.2 | -1.2 | 1.7 | -0.8 |
| 2014月別 | 1月 | 519 | 0.4 | 0.5 | 0.0 | 2.9 | -0.2 |
| | 2月 | 502 | -1.0 | -1.7 | 0.8 | 3.0 | / |
| 出典 | | 日本ショッピングセンター協会 | | | 百貨店協会 | チェーンストア協会 | |

調査分析

(一社)日本ショッピングセンター協会 情報企画部
TEL 03-3536-8121 <http://www.jcsc.or.jp>