

2012年夏季セールの販売動向

2012年夏季セールの販売動向について、会員企業が管理・運営するSCを対象に調査を行い、106scより回答を得た。

<セール開始時期>

- ・セール開始時期については、今年は6月29日の開始が最も多く25sc、次いで30日が14sc、28日12scで6月最終週に集中している。7月では、5日(8sc)、1日(5sc)であった。昨年は7月1日が33sc、その前週である6月24日が28sc、25日は13scであった。
- ・曜日の並びが影響し、6月最終週末に集中していることには変わらないものの、昨年は6月第3週、今年は7月第2週の開始もあり、若干の違いが見られる。

<セール実施期間>

- ・セール実施期間は10日前後(9~11日)で、31scの回答があった。一方で1ヶ月以上実施しているSCも24SCあり、セールの長期化がうかがえる。
- ・昨年と比較して、開始時期が「2日以上早くしたSC」、「2日以上遅くしたSC」、「昨年と同日及び前後1日のSC」をグループ化したところ、5割弱(46%)がセール開始時期を遅くした。
- ・早くした36scのうち、2日早くしたのが最も多く29scであった。一方、2日以上遅くしたSC(49sc)では、5日遅くしたSCが22sc、10日以上遅くしたSCは7scであった。
- ・昨年は、首都圏の一部のSCが震災の影響による電力使用制限令の為、開始時期を早めたが、今年は従来の時期に戻したSCや、開始時期を延期したSCもあり、差異が目立っている。

<平均売上高・レジ客数・客単価>

- ・1日の平均売上高は、36,233千円、昨年対比-3.2%で低調であった。
- ・売上高の分布をみると、15,000千円未満(19sc)、40,000千円(13sc)であり、1日の平均レジ客数、客単価についても大きな変化は見られなかった。

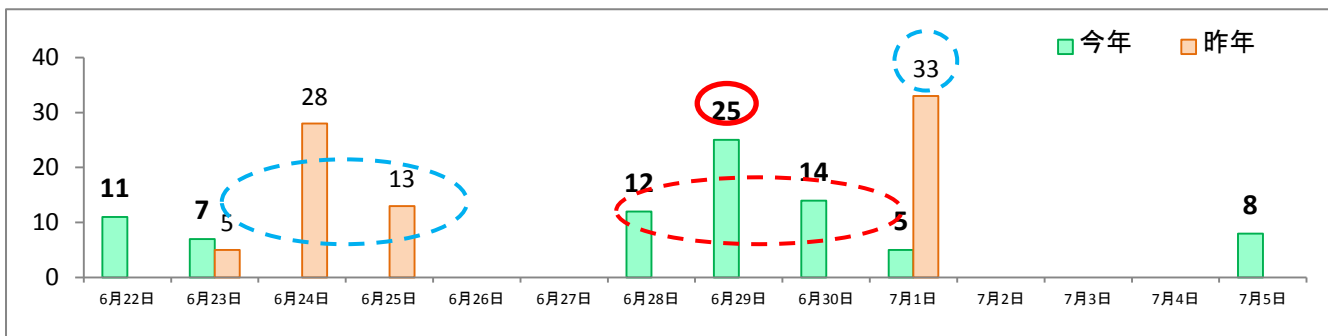
<販売状況>

- ・今年の販売状況については、「不調である」と答えたSCが、全体で51%と過半数を超えた。1日の平均売上高昨年対比が-3.2%であることから、今年の夏季セールは苦戦したことがうかがえる。
- ・好調業種は衣料品が多く、一方不調業種は、雑貨や飲食店の回答が目立った。
- ・好調要因については、在庫の確保(11件)や販促・キャンペーンの強化(9件)、リニューアル効果(8件)があげられる。一方不調要因については、周辺競合SCの新規開業等による来店客の減少(14件)や、テナント独自のプレセール等による売上分散(10件)、セール時期の遅れ(8件)の回答が多かった。

<セールに関する意見等>

- ・セールに関しての意見では、「セールの開始時期が分散したことにより、セール自体の盛り上がり欠けた」、「同じ商圈内で開始時期が異なるのは、お客様の立場では混乱を招く」「開始時期については、テナントとの密な情報交換が必要」「店頭にてセールとプロパー時期のメリハリが必要」との報告があった。
- ・今回の調査結果では、開始時期が分散したことにより、セール自体の盛り上がり欠けたことや、テナント独自のプレセール等で買い手側のセールへの期待感の減少、売り手側としては実需期に合わせてセールを遅らせた方が利益改善につながるという反面、先行した方が在庫消化で売り上げが取れたといった報告もあり、地域や入店するテナントにより明暗を分けており、全体では低調であった。

■セール開始日

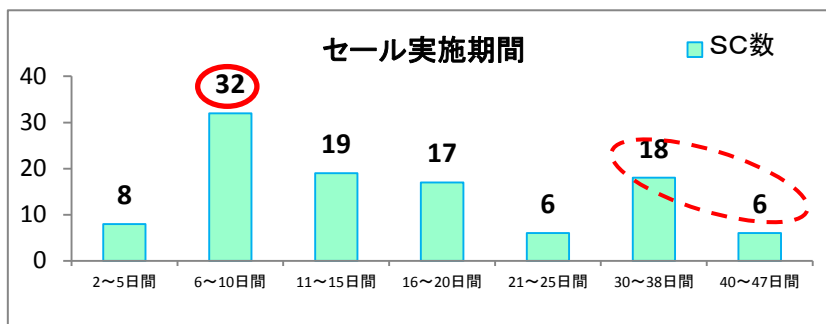


■今年のセール実施期間

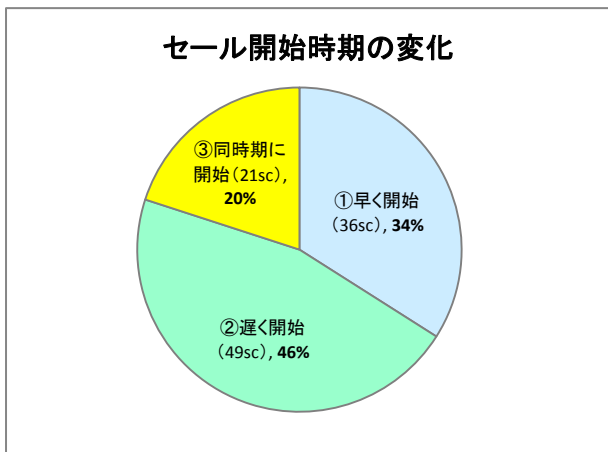
①多い順

期間(今年)	SC数
10日間	17
9日間	9
34日間	6
18日間	6
12日間	6
17日間	5
11日間	5

②実施期間の分布



■セール開始時期の変化



セール開始について

- ①早く開始: 昨年よりも2日以上早く開始したSC
- ②遅く開始: 昨年よりも2日以上遅くして開始
- ③同時期に開始: 昨年と同日および前後1日で開始したSC

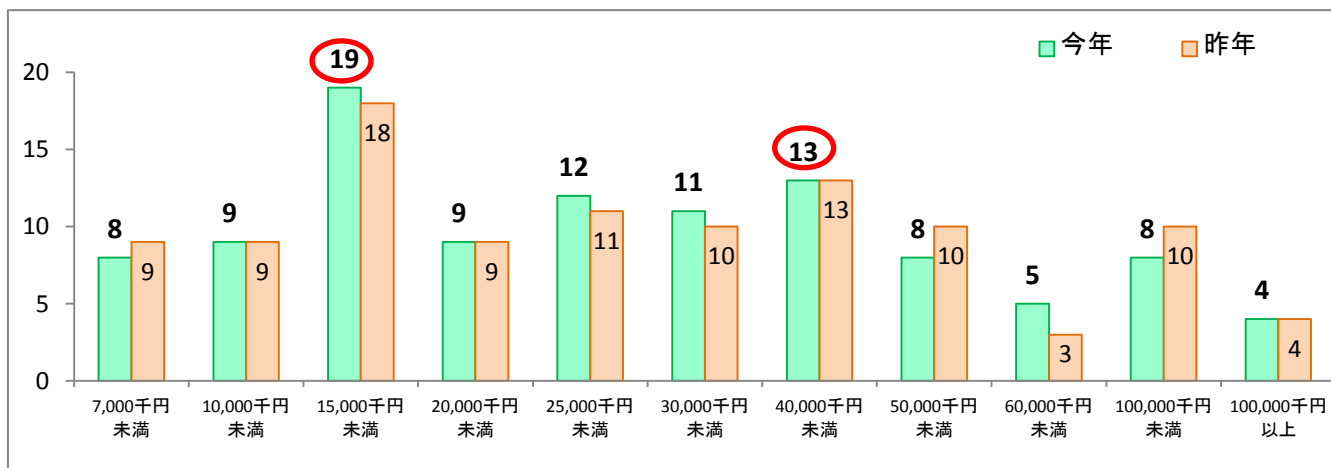
■昨年の差異

早期実施の日数	SC数
昨年より 5日早く実施	1
3日早く実施	6
2日早く実施	29

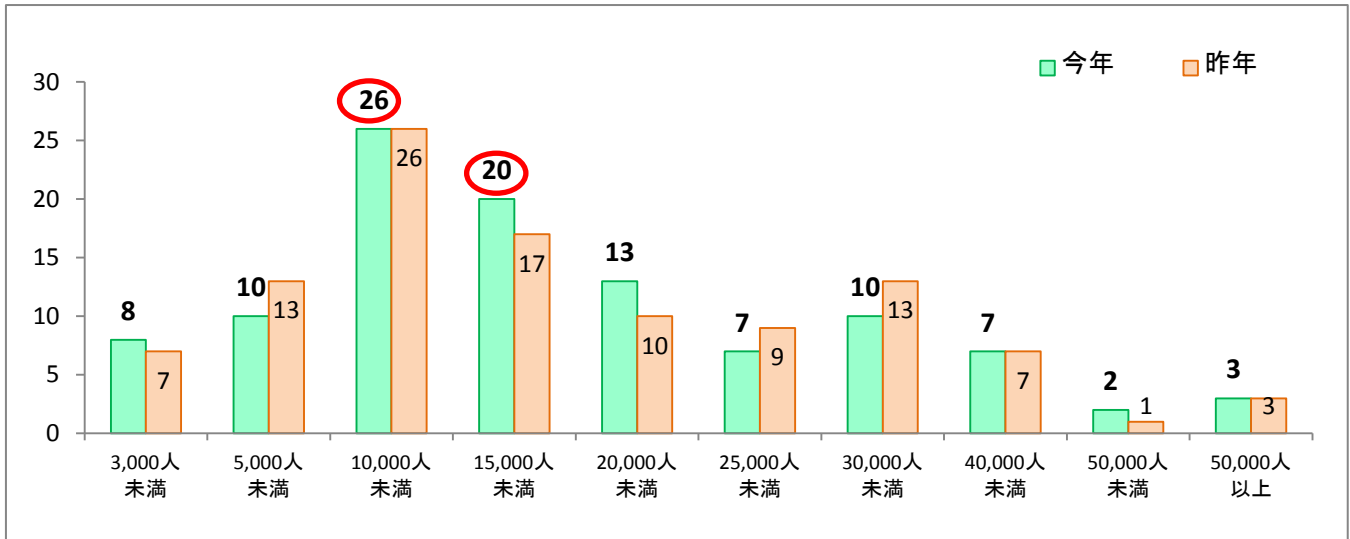
遅くした日数	SC数
昨年より 2日遅く実施	1
3日遅く実施	2
4日遅く実施	12
5日遅く実施	22
6日遅く実施	5
10日遅く実施	2
11日遅く実施	4
26日遅く実施	1

■1日平均売上高分布(SC数)

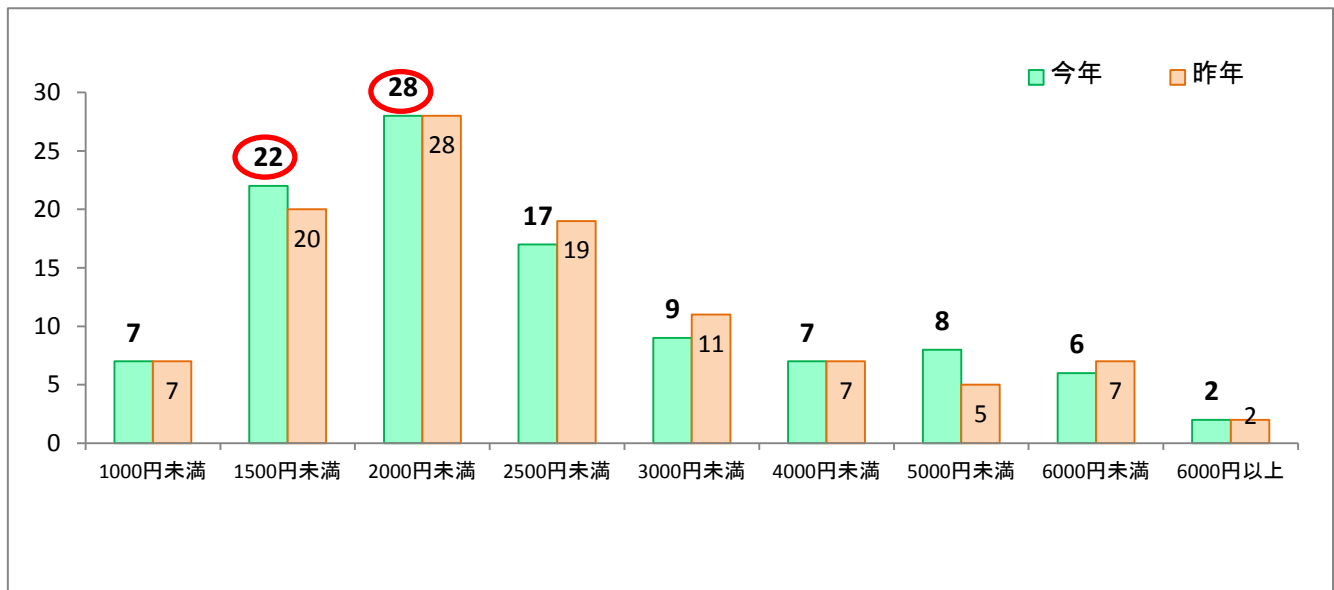
平均売上高 36,233千円 / 日 昨年対比 -3.2%



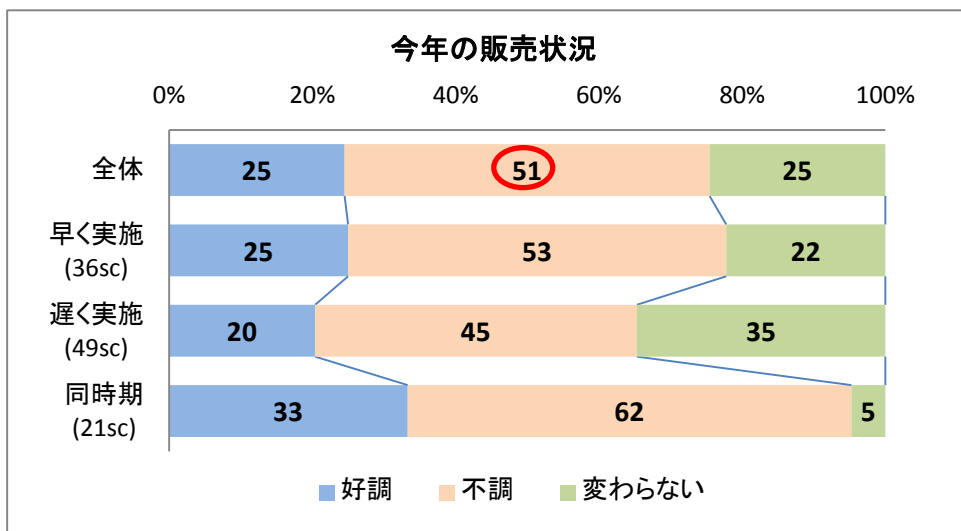
■1日当りの平均レジ客数(SC数)



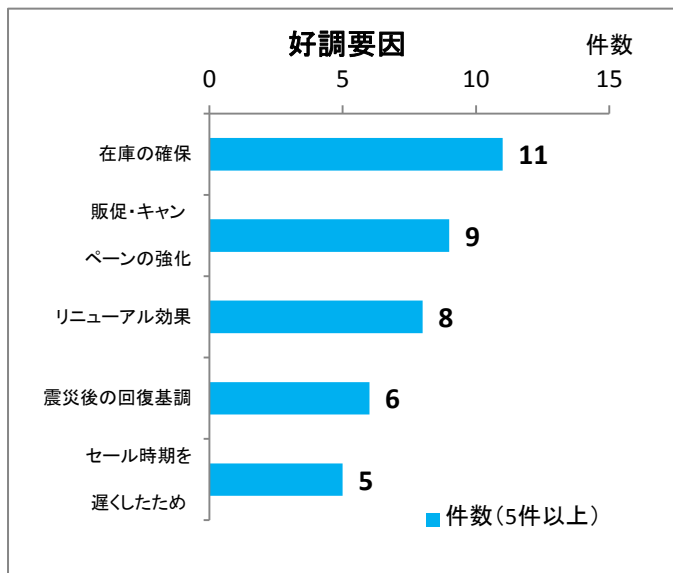
■客単価分布(SC数)



■今年の販売状況



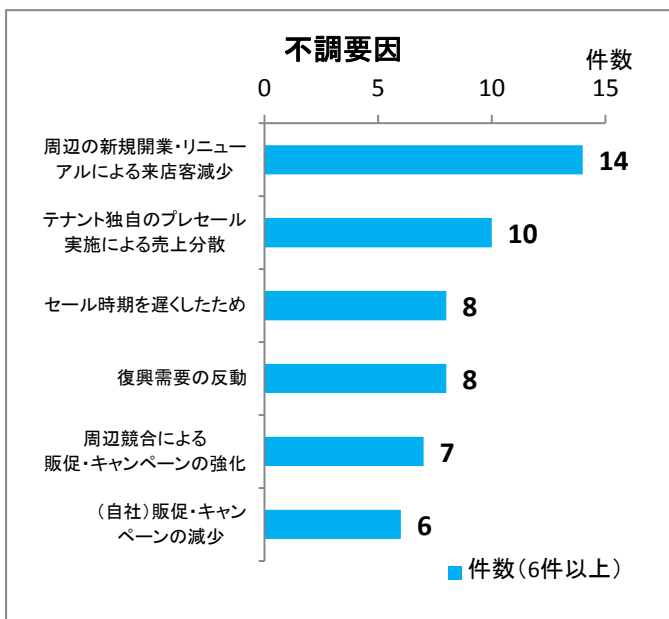
■好調要因(複数回答)



* 好調要因(自由記述)

- ・セール時期を早めたことで前半に売上を確保 2件

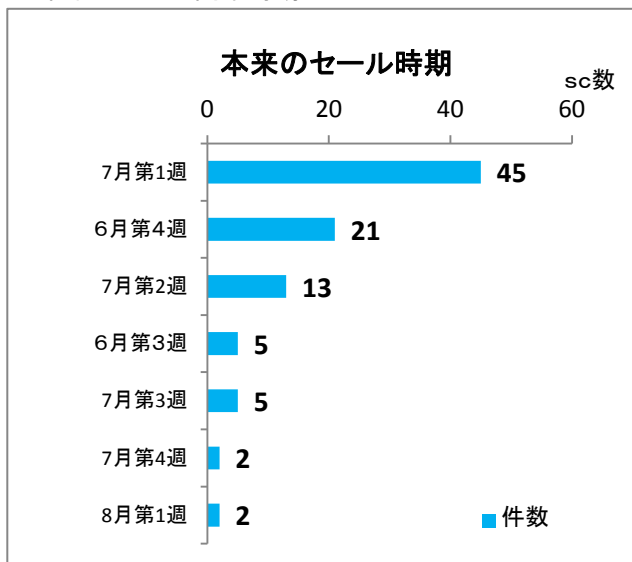
■不調要因(複数回答)



* 不調要因(自由記述)

- ・一部主要アパレルやキーテナントのセール開始時期の遅れによるセールの分散化 11件
- ・天候不順、気温低下 11件
- ・家電量販店の低迷 4件

■本来のセール開始時期



- ・7月1日 11件
- ・6月29日 2件

(一社)日本ショッピングセンター協会 調べ
 調査期間:2012年7月25日~8月6日
 調査対象数:106sc